



## DYNASIL® OIL ABSORBER

SAMOCZYNNIE DZIAŁAJĄCY ŚRODEK W POSTACI PASTY USUWAJĄCY WSZYSTKIE RODZAJE OLEJÓW, TŁUSZCZY I WOSKÓW.

Przed przystąpieniem do czyszczenia należy przeprowadzić próbę na niewielkiej powierzchni w mało widocznym miejscu w celu oceny efektu i stanu powierzchni po zastosowaniu preparatu. Jeżeli efekt po wykonaniu próby jest zadowalający dopiero wtedy należy przystąpić do czyszczenia całej powierzchni.

### CHARAKTERYSTYKA

DYNASIL® OIL ABSORBER jest specjalistycznym produktem w postaci półpłynnej pasty do bezpośredniego nakładania na plamy. Pochłania i usuwa głębokie, intensywne plamy po różnego rodzaju substancjach ropopochodnych, olejach, tłuszczach i smarach. Całkowicie usuwa plamy po zniczach, ślady opon, zabrudzenia asfaltem, farbami i preparatami gruntującymi. Po nałożeniu na plamę OIL ABSORBER działa samoczynnie, rozpuszcza zabrudzenia, które są pochłaniane przez zawarty w produkcie mikro-absorber. Po wyschnięciu pastę wraz z wchłoniętymi zabrudzeniami wystarczy usunąć z powierzchni materiału.

### ZAKRES STOSOWANIA

OIL ABSORBER może być stosowany na wszystkich mineralnych materiałach odpornych na działanie rozpuszczalników takich jak, kamień naturalny, klinkier, płytki ceramiczne i wszelkiego rodzaju kostkach, płytach i posadzkach betonowych. Nie należy stosować pasty na materiałach z powłokami ochronnymi, malowanych lub barwionych powierzchniowo.

### INSTRUKCJA ZASTOSOWANIA

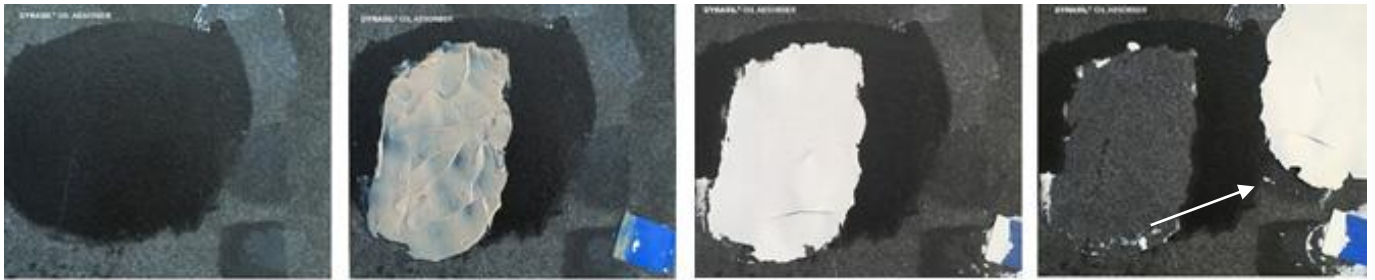
Nakładać na suchą powierzchnię. Nie stosować na nagranych i nasłonecznionych powierzchniach.

OIL ABSORBER należy nanieść bezpośrednio na plamę przy pomocy szpachelki lub wylać i równomiernie rozprowadzić na całej powierzchni. Przy mocno nasyconych plamach z widoczną na powierzchni niewchłoniętą warstwą gęstych substancji takich jak smary, zaleca się w pierwszej kolejności nanieść pastę dookoła plamy i następnie uzupełnić powierzchnię wewnątrz. Po nałożeniu pastę należy zostawić do całkowitego wyschnięcia.

Do momentu usunięcia zaschniętej pasty powierzchnię należy chronić przed opadami.

Czas schnięcia zależy od temperatury i może wynosić od 2 do 4 godzin. Nie zaleca się stosowania pasty w temperaturach poniżej 10°C.

Dla zachowania prawidłowego działania OIL ABSORBER musi być nakładany odpowiednio grubą warstwą. **Przy materiałach chłonnych i mocno porowatych jak kostka brukowa lub piaskowiec, warstwa pokrywająca plamę powinna mieć grubość min 3-4mm. Dla materiałów twardych o małej chłonności takich jak granit, bruk klinkierowy, lastryko itp. można nanosić cieńsze warstwy ok 1-2mm.** Pasta powinna być naniesiona tak aby nie było widać prześwitującej powierzchni. Prawidłowo nałożony OIL ABSORBER po wyschnięciu tworzy zaschniętą skorupę, która najczęściej sama odpaja się od czyszczonej powierzchni i z łatwością można ją usunąć nie pozostawiając śladów na czyszczonym materiale. Nakładanie cieńszych warstw niż zalecane, zwłaszcza na materiałach o dużej porowatości może spowodować, że pasta wysychając nie oddzieli się od powierzchni i usunięcie pozostałego mikro-absorbera będzie wymagać dodatkowych zabiegów czyszczenia.



CZYSZCZENIE GRANITU: PLAMA Z OLEJU SILNIKOWEGO

NAŁOŻYĆ OIL ABSORBER NA PLAMĘ

POCZEKAĆ DO CAŁKOWITEGO WYSCHNIĘCIA.

ODSPOJONĄ ZASCHNIĘTĄ PASTĘ MOŻNA W CAŁOŚCI USUNĄĆ Z POWIERZCHNI

### USUWANIE EWENTUALNYCH POZOSTAŁOŚCI PASTY

Na powierzchniach twardych o niskiej chłonności, ewentualne pozostałości należy zmoczyć wodą i zebrać przy pomocy gąbki lub szmatki. Przy materiałach bardziej porowatych powierzchnię należy dobrze zmoczyć wodą z dodatkiem pianiącego detergentu i przeszorować szczotką do uzyskania piany. Całość spłukać mocnym strumieniem wody lub myć przy użyciu myjki ciśnieniowej.

### PRACA Z PRODUKTEM W POMIESZCZENIACH ZAMKNIĘTYCH

Ze względu na zawartość lotnych rozpuszczalników oraz ich palność, przy wykorzystaniu produktu wewnątrz pomieszczeń konieczne jest zachowanie szczególnej ostrożności. Prace w pomieszczeniach zamkniętych powinny być prowadzone przez osoby posiadające odpowiednią wiedzę dotyczącą zasad bezpieczeństwa przy pracy z produktami palnymi. Pomieszczenia w trakcie prac i po ich wykonaniu powinny być wietrzone do całkowitego zaniku zapachu. Nie wolno przebywać w pomieszczeniach, w których wyczuwalny jest zapach rozpuszczalnika bez odpowiednich masek zabezpieczających drogi oddechowe. Za bezpieczeństwo podczas prac odpowiedzialny jest wykonawca. Należy zapoznać się z kartą bezpieczeństwa preparatu oraz wszystkimi informacjami zawartymi na etykiecie. W razie wątpliwości skontaktować się z producentem.

### WYDAJNOŚĆ

W zależności od wymaganej warstwy: 0,5 -2 [m<sup>2</sup>/1L]

### PRZECHOWYWANIE

Przechowywać w szczelnie zamkniętych oryginalnych opakowaniach, w suchych i chłodnych pomieszczeniach. Okres przydatności do użycia – 24 miesiące.

Na opakowaniu od wewnątrz może powstawać rdzawy, brunatny nalot. Nie ma on wpływu na skuteczność działania pasty.

*Informacje zawarte na opakowaniu stanowią ogólny opis właściwości i działania produktu. Są to ogólne wskazówki oparte na naszych doświadczeniach i wiedzy i nie mogą stanowić podstawy do jakichkolwiek rozszczeń z uwagi na brak wpływu na warunki pracy i sposób użycia produktu. Użytkownik zobowiązany jest do wykonania samodzielnych prób i oceny działania produktu przed zastosowaniem na całej powierzchni. Należy zapoznać się z aktualną kartą techniczną produktu dostępną na stronie [www.consil.com.pl](http://www.consil.com.pl) która może zawierać dodatkowe informacje oraz wprowadzać istotne zmiany w zaleceniach i instrukcjach stosowania w porównaniu z informacjami zawartymi na etykiecie. Jako aktualne należy traktować informacje zawarte w karcie technicznej produktu.*

## WSKAZÓWKI BHP



H225 – Wysoce łatwopalna ciecz i pary H304 – Połknięcie i dostanie się przez drogi oddechowe może grozić śmiercią. H315 – Działa drażniąco na skórę. H319 – Działa drażniąco na oczy. H361 – Podejrzewa się, że działa szkodliwie na płodność lub dziecko w łonie matki. H336 – Może spowodować senność lub zawroty głowy. H411 – Działa toksycznie na organizmy wodne, powodując długotrwałe zmiany P201 – Przed użyciem zapoznać się ze specjalnymi środkami ostrożności. P210 – Przechowywać z dala od źródeł ciepła, gorących powierzchni, źródeł iskrzenia, otwartego ognia i innych źródeł zapłonu. Nie palić. P273 – Unikać uwolnienia do środowiska. P280 – Stosować rękawice ochronne/odzież ochronną/ ochronę oczu/ochronę twarzy. P301+P330+P331 – W PRZYPADKU POŁKNIECIA: wypluć usta. NIE wywoływać wymiotów. P303+P361+P353 – W PRZYPADKU KONTAKTU ZE SKÓRĄ (lub z włosami): Natychmiast zdjąć całą zanieczyszczoną odzież. Spłukać skórę pod strumieniem wody/prysznicem. P305+P351+P338 – W PRZYPADKU DOSTANIA SIĘ DO OCZU: Ostrożnie płukać wodą przez kilka minut. Wyjąć soczewki kontaktowe, jeżeli są i można je łatwo usunąć. Nadal płukać. P403 + P233 – Przechowywać w dobrze wentylowanym miejscu. Przechowywać pojemnik szczelnie zamknięty. Produkt zawiera: Benzyna lekka obrabiana wodorem (ropa naftowa); Niskowrząca frakcja naftowa obrabiana wodorem (CAS: 64742-49-0) Zgodnie z Rozp. 648/2004: zawiera: >30% węglowodory alifatyczne <5% kationowych środków powierzchniowo czynnych.